



İSGK

GÜMÜŞHANE  
ÜNİVERSİTESİ

İş Sağlığı ve Güvenliği  
Koordinatörlüğü

T.C.

GÜMÜŞHANE ÜNİVERSİTESİ

İş Sağlığı ve Güvenliği Koordinatörlüğü

2025 YILI

BİRİM FAALİYET RAPORU



## İÇİNDEKİLER

<b>I- GENEL BİLGİLER</b> .....	<b>2</b>
A- Misyon ve Vizyon .....	2
B- Yetki, Görev ve Sorumluluklar (Mevzuatsal Dayanak) .....	2
C- Birimimizle İlişkin Bilgiler .....	12
1- Teşkilat Yapısı .....	12
2- İnsan Kaynakları .....	13
3- Fiziksel Yapı .....	13
4- Teknoloji ve Bilişim Alt Yapısı .....	14
5- Diğer Bilgiler .....	14
<b>II- AMAÇLAR VE HEDEFLER</b> .....	<b>15</b>
A- Temel Politikalar ve Öncelikler .....	15
B- Yürütülen Faaliyet Bilgileri .....	16
C- Diğer Hususlar .....	17
<b>III- FAALİYETLERE İLİŞKİN BİLGİ VE DEĞERLENDİRME</b> .....	<b>19</b>
A- Koordinatörlük Çalışmaları .....	19
B- 2025 Yılı İş Güvenliği Uzmanlarının Çalışmaları .....	20
C- Diğer Hususlar .....	21
<b>IV- BİRİMİN KABİLİYET VE KAPASİTESİNİN DEĞERLENDİRİLMESİ</b> .....	<b>23</b>
A- Üstünlükler .....	23
B- Zayıflıklar .....	23
C- Değerlendirme .....	23
<b>V- ÖNERİ VE TEDBİRLER</b> .....	<b>24</b>

## BİRİM ÜST YÖNETİCİ SUNUŞU

Gümüşhane Üniversitesi İş Sağlığı ve Güvenliği Koordinatörlüğü, Gümüşhane Üniversitesi Rektörlük Makamına bağlı olarak 16.05.2015 tarih ve 127 numaralı Senato Kararıyla kurulmuştur. Gümüşhane Üniversitesinin çalışanlarının sağlıklı ve güvenli çalışma ortamında üniversitemizin gelişmesini daha da hızlandırmak amacıyla tüm birimleriyle uyumlu ve koordineli bir şekilde çalışmaktadır.

İş Sağlığı ve Güvenliği Koordinatörlüğümüz 2025 yılı itibariyle Koordinatör, Koordinatör Yardımcısı, 2 İş Güvenliği Uzmanı, 2 İşyeri Hekimi ve 1 Diğer Sağlık Personeli (işyeri hemşiresi) olmak üzere toplam 6 personel ile hizmet vermektedir.

İş sağlığı ve güvenliği çalışılan iş yerinde meydana gelebilecek her iş kazası ve meslek hastalıkları riskinin oluşmasına karşı tedbirler alan ve bu konudaki gereken şartları yerine getirmeyi amaçlayan bir bilim olarak tanımlanabilmektedir. İş sağlığı ve güvenliği kavramı, bilimsel anlamda tıp, hukuk, sosyoloji, psikoloji ve ekonomi alanlarını da dayanak olarak almaktadır. İSG adına temel teşkil eden bir takım kanunlar da, 6331 sayılı iş sağlığı ve güvenliği kanunu, 506 sayılı SGK kanunu, Türk Ceza Kanunu, çevre mevzuatı, Türk Ticaret Kanunu, borçlar kanunu, sendikalar kanunu gibi kanun ya da mevzuatlar şeklinde sayılabilmektedir.

İş Sağlığı ve Güvenliği Koordinatörlüğümüz öncelikli hedefleri; çalışanlar, öğrenciler, yüklenici firmalar ve diğer ziyaretçiler de dâhil olmak üzere işyerinde bulunan herkesin sağlık, güvenlik ve refahını sağlamayı taahhüt eder. Gümüşhane Üniversitesi; bu kapsamdaki taahhüdünü tüm eğitim-öğretim faaliyetlerinde ve üniversitenin tüm birimlerinde sağlık ve güvenlik yönetimi sistemi yoluyla göstermektedir.

Öğr. Gör. Sibel ERSOY  
Koordinatör

## **I- GENEL BİLGİLER**

### **A- Misyon ve Vizyon**

**Misyonumuz;** Gümüşhane Üniversitesinin tüm çalışanlarına daha güvenli ve sağlıklı çalışma ortamı oluşturmak amacı ile ulusal ve uluslararası mevzuat hükümlerine uygun olarak çalışma ortam gözetimi yapmak, yönetim sistemleri oluşturmak ve iş kazaları meslek hastalıklarının önlemek için paydaşlar arasında koordinasyonu sağlamak.

**Vizyonumuz;** İş Sağlığı ve Güvenliği (İSG) hizmet standartlarını yenilikçi yaklaşımla uygulayarak İSG alanında Gümüşhane Üniversitesi'nin örnek bir kurum olmasına katkı sağlamak.

### **B- Yetki, Görev ve Sorumluluklar**

#### **Koordinatör**

- 1) Koordinatör, İş Sağlığı ve Güvenliği Koordinatörlüğünün tüm çalışmalarının düzenli olarak yürütülmesi ve iyileştirilmesi konularında doğrudan Rektöre ve iş sağlığı ve güvenliği faaliyetlerinden sorumlu olan Rektör Yardımcısına karşı sorumludur.
- 2) Koordinatörün görevi başında bulunmadığı zamanlarda Koordinatör yardımcısı sorumlulukları yürütür.

#### **Koordinatör ve Yardımcısının Görevleri**

- 1) İş Sağlığı ve Güvenliği Koordinatörlüğünü temsil etmek,
- 2) İş Sağlığı ve Güvenliği Koordinatörlüğünün çalışma alanları ile ilgili iş takvimi hazırlamak ve yürütmek,
- 3) İş Sağlığı ve Güvenliği Koordinatörlüğün yıllık faaliyet raporunu Rektörlüğe sunmak,
- 4) Belirlenen stratejilerin uygulamaya geçirilmesi için ulusal ve uluslararası düzeydeki eğitim, araştırma, toplumsal katkıya yönelik faaliyetlere katılmak, ilgili faaliyetleri düzenlemek ve iş birlikleri sağlamak,
- 5) Üniversitenin iş sağlığı ve güvenliği politikalarına, sistemin işlemesine ve politikaların doğru uygulanmasına katkı vermek,

- 6) Faaliyet alanında yer alan birimlerin etkin çalışması için gerekli düzenlemeleri yapmak,
- 7) İş Sağlığı ve Güvenliği Kurullarının faaliyetlerini izlemek ve denetlemek,
- 8) Koordinatörlükte görev yapacak iş güvenliği uzmanı, iş yeri hekimi ve diğer sağlık personelinin Rektör önerisine sunmak,
- 9) Görev alanı ile ilgili mevzuat değişikliklerini izlemek,
- 10) Üniversitede iş sağlığı ve güvenliğine yönelik yapılan bilimsel ve toplumsal çalışmalarını izlemek ve arşivlemek,
- 11) Kurullara yönelik iç yönerge taslaklarını incelemek ve öneriler sunmak,
- 12) İş Sağlığı ve Güvenliği Koordinatörlüğünün yıllık planlarının hazırlanmasını sağlamak,

### **İş Güvenliği Uzmanlarının Görevleri**

#### **a) Rehberlik**

- 1) İşyerinde yapılan çalışmalar ve yapılacak değişikliklerle ilgili olarak tasarım, makine ve diğer teçhizatın durumu, bakımı, seçimi ve kullanılan maddeler de dâhil olmak üzere işin planlanması, organizasyonu ve uygulanması, kişisel koruyucu donanımların seçimi, temini, kullanımı, bakımı, muhafazası ve test edilmesi konularının, iş sağlığı ve güvenliği mevzuatına ve genel iş güvenliği kurallarına uygun olarak sürdürülmesini sağlamak için işverene önerilerde bulunmak,
- 2) İş sağlığı ve güvenliğiyle ilgili alınması gereken tedbirleri işverene yazılı olarak bildirmek,
- 3) İşyerinde meydana gelen iş kazası ve meslek hastalıklarının nedenlerinin araştırılması ve tekrarlanmaması için alınacak önlemler konusunda çalışmalar yaparak işverene önerilerde bulunmak,
- 4) İşyerinde meydana gelen ancak ölüm ya da yaralanmaya neden olmayan, ancak çalışana, ekipmana veya işyerine zarar verme potansiyeli olan olayların nedenlerinin araştırılması konusunda çalışma yapmak ve işverene önerilerde bulunmak,

## **b)Risk Deęerlendirmesi**

1)İř saęlıęı ve gvenlięi ynnden risk deęerlendirmesi yapılmasıyla ilgili alıřmalara ve uygulanmasına katılmak, risk deęerlendirmesi sonucunda alınması gereken saęlık ve gvenlik nlemleri konusunda iřverene nerilerde bulunmak ve takibini yapmak,

## **c) alıřma Ortamı Gzetimi**

1)alıřma ortamının gzetiminin yapılması, iřyerinde iř saęlıęı ve gvenlięi mevzuatı gereęi yapılması gereken periyodik bakım, kontrol ve lmleri planlamak ve uygulamalarını kontrol etmek,

2)İřyerinde kaza, yangın veya patlamaların nlenmesi iin yapılan alıřmalara katılmak, bu konuda iřverene nerilerde bulunmak, uygulamaları takip etmek; doęal afet, kaza, yangın veya patlama gibi durumlar iin acil durum planlarının hazırlanması alıřmalarına katılmak, bu konuyla ilgili periyodik eęitimlerin ve tatbikatların yapılmasını ve acil durum planı doęrultusunda hareket edilmesini izlemek ve kontrol etmek,

## **) Eęitim, Bilgilendirme ve Kayıt**

1)alıřanların iř saęlıęı ve gvenlięi eęitimlerinin ilgili mevzuata uygun olarak planlanması konusunda alıřma yaparak iřverenin onayına sunmak ve uygulamalarını yapmak veya kontrol etmek,

2)alıřma ortamıyla ilgili iř saęlıęı ve gvenlięi alıřmaları ve alıřma ortamı gzetim sonularının kaydedildięi yıllık deęerlendirme raporunu iřyeri hekimi ile iř birlięi halinde hazırlamak,

3)alıřanlara ynelik bilgilendirme faaliyetlerini dzenleyerek iřverenin onayına sunmak ve uygulamasını kontrol etmek,

4)Gerekli yerlerde kullanılmak amacıyla iř saęlıęı ve gvenlięi talimatları ile alıřma izin prosedrlerini hazırlayarak iřverenin onayına sunmak ve uygulamasını kontrol etmek,

5)Bakanlıka belirlenecek iř saęlıęı ve gvenlięini ilgilendiren konularla ilgili bilgileri, İSG KATİP'e bildirmek,

#### **d)İlgili Birimlerle İş Birliđi**

- 1)İşyeri hekimiyle birlikte iş kazaları ve meslek hastalıklarıyla ilgili deđerlendirme yapmak, tehlikeli olayın tekrarlanmaması için inceleme ve araştırma yaparak gerekli önleyici faaliyet planlarını hazırlamak ve uygulamaların takibini yapmak,
- 2)Bir sonraki yılda gerçekleştirilecek iş sađlığı ve güvenliđiyle ilgili faaliyetlerin yer aldığı yıllık çalışma planını işyeri hekimiyle birlikte hazırlamak,
- 3)Üyesi olduđu iş sađlığı ve güvenliđi kuruluyla iş birliđi içinde çalışmak,
- 4)Çalışan temsilcisi ve destek elemanlarının çalışmalarına destek sağlamak ve bu kişilerle iş birliđi yapmak,

#### **İş Güvenliđi Uzmanlarının Yetkileri**

- 1)İşyerinde belirlediđi hayati tehlikenin ciddi ve önlenemez olması ve bu hususun acil müdahale gerektirmesi halinde işin durdurulması için işverene başvurmak,
- 2)Görevi geređi işyerinin bütün bölümlerinde iş sađlığı ve güvenliđi konusunda inceleme ve araştırma yapmak, gerekli bilgi ve belgelere ulaşmak ve çalışanlarla görüşmek,
- 3)Görevinin gerektirdiđi konularda işverenin bilgisi dâhilinde ilgili kurum ve kuruluşlarla işyerinin iç düzenlemelerine uygun olarak iş birliđi yapmak,
- 4)Tam süreli iş sözleşmesi ile görevlendirilen iş güvenliđi uzmanları, çalıştıkları işyeri ile ilgili mesleki gelişmelerini sağlamaya yönelik eğitim, seminer ve panel gibi organizasyonlara katılma hakkına sahiptir. Bu gibi organizasyonlarda geçen sürelerden bir yıl içerisinde toplam beş iş günü kadarı çalışma süresinden sayılır ve bu süreler sebebiyle iş güvenliđi uzmanının ücretinden herhangi bir kesinti yapılamaz.

#### **İş Güvenliđi Uzmanlarının Yükümlülükleri**

- 1)İş güvenliđi uzmanları, işin normal akışını mümkün olduđu kadar aksatmamak ve verimli bir çalışma ortamının sağlanmasına katkıda bulunmak, işverenin ve işyerinin meslek sırları, ekonomik ve ticari durumları ile ilgili bilgileri gizli tutmakla yükümlüdürler.

2) İş güvenliği uzmanları, iş sağlığı ve güvenliği hizmetlerinin yürütülmesindeki ihmallerinden dolayı, hizmet sundukları işverene karşı sorumludur.

3) İş güvenliği uzmanı, işverene yazılı olarak bildirilen iş sağlığı ve güvenliğiyle ilgili alınması gereken tedbirlerden acil durdurma gerektiren haller ile yangın, patlama, göçme, kimyasal sızıntı gibi hayati tehlike arz edenleri, belirlenecek makul bir süre içinde işveren tarafından yerine getirilmemesi hâlinde, işyerinin bağlı bulunduğu çalışma ve iş kurumu il müdürlüğüne yazılı olarak bildirmekle yükümlüdürler.

4) İş güvenliği uzmanı, görevlendirildiği işyerinde yapılan çalışmalara ilişkin tespit ve tavsiyeleri işyeri hekimi ile birlikte yapılan çalışmaları ve gerekli gördüğü diğer hususları onaylı deftere yazar.

### **İşyeri Hekiminin Görevleri**

1) İşyeri hekimi, işyerinde bulunması halinde diğer sağlık personeli ile birlikte çalışır.

#### **a) Rehberlik**

1) İş sağlığı ve güvenliği hizmetleri kapsamında çalışanların sağlık gözetimi ve çalışma ortamının gözetimi ile ilgili işverene rehberlik yapmak,

2) İşyerinde yapılan çalışmalar ve yapılacak değişikliklerle ilgili olarak işyerinin tasarımı, kullanılan maddeler de dâhil olmak üzere işin planlanması, organizasyonu ve uygulanması, kişisel koruyucu donanımların seçimi konularının iş sağlığı ve güvenliği mevzuatına ve genel iş sağlığı kurallarına uygun olarak sürdürülmesini sağlamak için işverene önerilerde bulunmak,

3) İşyerinde çalışanların sağlığının geliştirilmesi amacıyla gerekli aktiviteler konusunda işverene tavsiyelerde bulunmak,

4) İş sağlığı ve güvenliği alanında yapılacak araştırmalara katılmak, ayrıca işin yürütümünde ergonomik ve psikososyal riskler açısından çalışanların fiziksel ve zihinsel kapasitelerini dikkate alarak iş ile çalışanın uyumunun sağlanması ve çalışma ortamındaki stres faktörlerinden korunmaları için araştırmalar yapmak ve bu araştırma sonuçlarını rehberlik faaliyetlerinde dikkate almak,

5) Kantin, yemekhane, yatakhane, kreş ve emzirme odaları ile soyunma odaları, duş ve tuvaletler dahil olmak üzere işyeri bina ve eklentilerinin genel hijyen şartlarını sürekli izleyip denetleyerek, çalışanlara yürütülen işin gerektirdiği beslenme ihtiyacının ve uygun içme suyunun sağlanması konularında tavsiyelerde bulunmak,

6) İşyerinde meydana gelen iş kazası ve meslek hastalıklarının nedenlerinin araştırılması ve tekrarlanmaması için alınacak önlemler konusunda çalışmalar yaparak işverene önerilerde bulunmak,

7) İşyerinde meydana gelen ancak ölüm ya da yaralanmaya neden olmadığı halde çalışana, ekipmana veya işyerine zarar verme potansiyeli olan olayların nedenlerinin araştırılması konusunda çalışma yapmak ve işverene önerilerde bulunmak,

8) İş sağlığı ve güvenliğiyle ilgili alınması gereken tedbirleri işverene yazılı olarak bildirmek,

### **b) Risk Değerlendirmesi**

1) İş sağlığı ve güvenliği yönünden risk değerlendirmesi yapılmasıyla ilgili çalışmalara ve uygulanmasına katılmak, risk değerlendirmesi sonucunda alınması gereken sağlık ve güvenlik önlemleri konusunda işverene önerilerde bulunmak ve takibini yapmak,

2) Gebe veya emziren kadınlar, 18 yaşından küçükler, meslek hastalığı tanısı veya ön tanısı olanlar, kronik hastalığı olanlar, yaşlılar, malul ve engelliler, alkol, ilaç ve uyuşturucu bağımlılığı olanlar, birden fazla iş kazası geçirmiş olanlar gibi özel politika gerektiren grupları yakın takip ve koruma altına almak, bilgilendirmek ve yapılacak risk değerlendirmesinde özel olarak dikkate almak,

### **c) Sağlık Gözetimi**

1) Sağlık gözetimi kapsamında yapılacak işe giriş ve periyodik muayeneler ve tetkikler ile ilgili olarak çalışanları bilgilendirmek ve onların rızasını almak,

2) Gece postaları da dâhil olmak üzere çalışanların sağlık gözetimini yapmak,

3) Çalışanın kişisel özellikleri, işyerinin tehlike sınıfı ve işin niteliği öncelikli olarak göz önünde bulundurularak uluslararası standartlar ile işyerinde yapılan risk değerlendirmesi sonuçları doğrultusunda; az tehlikeli sınıftaki işlerde en geç beş yılda bir, tehlikeli sınıftaki işlerde en geç üç yılda bir, çok tehlikeli sınıftaki işlerde en geç yılda bir, özel politika gerektiren grupta yer alanlardan çocuk, genç ve gebe çalışanlar için en geç altı ayda bir defa olmak üzere periyodik muayene tekrarlanır. Ancak işyeri hekiminin gerek görmesi halinde bu süreler kısaltılır.

4) Çalışanların yapacakları işe uygun olduklarını belirten işe giriş ve periyodik sağlık muayenesi ile gerekli tetkiklerin sonuçlarını düzenlemek ve işyerinde muhafaza etmek,

5) Özel politika gerektiren gruplar, meslek hastalığı tanısı veya ön tanısı alanlar, kronik hastalığı, madde bağımlılığı, birden fazla iş kazası geçirmiş olanlar gibi çalışanların, uygun işe yerleştirilmeleri için gerekli sağlık muayenelerini yaparak rapor düzenlemek, meslek hastalığı tanısı

veya ön tanısı almış çalışanın olması durumunda kişinin çalıştığı ortamdaki diğer çalışanların sağlık muayenelerini tekrarlamak,

6) Sağlık sorunları nedeniyle işe devamsızlık durumları ile işyerinde olabilecek sağlık tehlikeleri arasında bir ilişkinin olup olmadığını tespit etmek, gerektiğinde çalışma ortamı ile ilgili ölçümler yapılmasını planlayarak işverenin onayına sunmak ve alınan sonuçların çalışanların sağlığı yönünden değerlendirmesini yapmak,

7) Çalışanların sağlık nedeniyle tekrarlanan işten uzaklaşmalarından sonra işe dönüşlerinde talep etmeleri halinde işe dönüş muayenesi yaparak eski görevinde çalışması sakıncalı bulunanlara mevcut sağlık durumlarına uygun bir görev verilmesini tavsiye ederek işverenin onayına sunmak,

8) Bulaşıcı hastalıkların kontrolü için yayılmayı önleme ve bağışıklama çalışmalarının yanı sıra gerekli hijyen eğitimlerini vermek, gerekli muayene ve tetkiklerinin yapılmasını sağlamak,

9) İşyerindeki sağlık gözetimi ile ilgili çalışmaları kaydetmek, iş güvenliği uzmanı ile iş birliği yaparak iş kazaları ve meslek hastalıkları ile ilgili değerlendirme yapmak, tehlikeli olayın tekrarlanmaması için inceleme ve araştırmayı yaparak gerekli önleyici faaliyet planlarını hazırlamak ve bu konuları da içerecek şekilde yıllık çalışma planını hazırlayarak işverenin onayına sunmak, uygulamaların takibini yapmak ve EK-3'te belirtilen örneğine uygun yıllık değerlendirme raporunu hazırlamak,

10) Bir başka işverenden iş görmek için işyerine geçici olarak gönderilen çalışanlar ile alt işveren çalışanlarının yapacakları işe uygun olduğunu gösteren sağlık raporlarının süresinin dolup dolmadığını kontrol etmek,

#### **ç) Eğitim, Bilgilendirme ve Kayıt**

1) Çalışanların iş sağlığı ve güvenliği eğitimlerinin ilgili mevzuata uygun olarak planlanması konusunda çalışma yaparak işverenin onayına sunmak ve uygulamalarını yapmak veya kontrol etmek,

2) İşyerinde ilkyardım ve acil müdahale hizmetlerinin organizasyonu ve personelin eğitiminin sağlanması çalışmalarını ilgili mevzuat doğrultusunda yürütmek,

3) Yöneticilere, bulunması halinde iş sağlığı ve güvenliği kurulu üyelerine ve çalışanlara genel sağlık, iş sağlığı ve güvenliği, hijyen, bağımlılık yapan maddelerin kullanımının zararları, kişisel koruyucu donanımlar ve toplu korunma yöntemleri konularında eğitim vermek, eğitimin sürekliliğini sağlamak,

- 4) Çalışanları işyerindeki riskler, sağlık gözetimi, yapılan işe giriş ve periyodik muayeneler konusunda bilgilendirmek,
- 5) İş sağlığı ve güvenliği çalışmaları ve sağlık gözetimi sonuçlarının kaydedildiği yıllık değerlendirme raporunu iş güvenliği uzmanı ile iş birliği halinde hazırlamak,
- 6) Bakanlıkça belirlenecek iş sağlığı ve güvenliğini ilgilendiren konularla ilgili bilgileri İSG KATİP sistemi üzerinden Genel Müdürlüğe bildirmek,

#### **d) İlgili Birimlerle İşbirliği**

- 1) Sağlık gözetimi sonuçlarına göre, iş güvenliği uzmanı ile iş birliği içinde çalışma ortamının gözetimi kapsamında gerekli ölçümlerin yapılmasını önermek, ölçüm sonuçlarını değerlendirmek
- 2) Üyesi olduğu iş sağlığı ve güvenliği kuruluyla iş birliği içinde çalışmak,
- 3) İşyerinde iş sağlığı ve güvenliği konularında bilgi ve eğitim sağlanması için ilgili taraflarla iş birliği yapmak,
- 4) İş kazaları ve meslek hastalıklarının analizi, iş uygulamalarının iyileştirilmesine yönelik programlar ile yeni teknoloji ve donanımın sağlık açısından değerlendirilmesi ve test edilmesi gibi mevcut uygulamaların iyileştirilmesine yönelik programların geliştirilmesi çalışmalarına katılmak,
- 5) Çalışma Gücü ve Meslekte Kazanma Gücü Kaybı Oranı Yönetmeliğine göre meslek hastalığı ile ilgili sağlık kurulu raporlarını düzenlemeye yetkili hastaneler ile iş birliği içinde çalışmak, iş kazasına uğrayan veya meslek hastalığına yakalanan çalışanların rehabilitasyonu konusunda ilgili birimlerle iş birliği yapmak,
- 6) İş sağlığı ve güvenliği alanında yapılacak araştırmalara katılmak,
- 7) Gerekli yerlerde kullanılmak amacıyla iş sağlığı ve güvenliği talimatları hazırlamak,
- 8) Bir sonraki yılda gerçekleştirilecek iş sağlığı ve güvenliğiyle ilgili faaliyetlerin yer aldığı yıllık çalışma planını iş güvenliği uzmanıyla birlikte hazırlamak,
- 9) İşyerinde görevli çalışan temsilcisi ve destek elemanlarının çalışmalarına destek sağlamak ve bu kişilerle iş birliği yapmak,

#### **İşyeri Hekiminin Yetkileri**

- 1) İşyerinde belirlediği hayati tehlikenin ciddi ve önlenemez olması ve bu hususun acil müdahale gerektirmesi halinde işin durdurulması için işverene başvurmak,

- 2) Görevi gereği işyerinin bütün bölümlerinde iş sağlığı ve güvenliği konusunda inceleme ve araştırma yapmak, gerekli bilgi ve belgelere ulaşmak ve çalışanlarla görüşmek,
- 3) Görevinin gerektirdiği konularda işverenin bilgisi dâhilinde ilgili kurum ve kuruluşlarla işyerinin iç düzenlemelerine uygun olarak iş birliği yapmak,
- 4) Tam süreli iş sözleşmesi ile görevlendirilen işyeri hekimleri, çalıştıkları işyeri ile ilgili mesleki gelişmelerini sağlamaya yönelik eğitim, seminer ve panel gibi organizasyonlara katılma hakkına sahiptir. Bu gibi organizasyonlarda geçen sürelerden bir yıl içerisinde toplam beş iş günü kadar çalışma süresinden sayılır ve bu süreler sebebiyle işyeri hekiminin ücretinden herhangi bir kesinti yapılamaz.

### **İşyeri Hekiminin Yükümlülükleri**

- 1) İşyeri hekimleri, bu Yönetmelikte belirtilen görevlerini yaparken, işin normal akışını mümkün olduğu kadar aksatmamak ve verimli bir çalışma ortamının sağlanmasına katkıda bulunmak, işverenin ve işyerinin meslek sırları, ekonomik ve ticari durumları hakkındaki bilgiler ile çalışanın kişisel sağlık dosyasındaki bilgileri gizli tutmakla yükümlüdürler

### **Diğer Sağlık Personelinin Görevleri**

- 1) Diğer sağlık personeli işyeri hekimi ile birlikte çalışır.
- 2) İş sağlığı ve güvenliği hizmetlerinin planlanması, değerlendirilmesi, izlenmesi ve yönlendirilmesinde işyeri hekimi ile birlikte çalışmak, veri toplamak ve gerekli kayıtları tutmak,
- 3) Çalışanların sağlık ve çalışma öykülerini işe giriş/periodyk muayene formuna yazmak ve işyeri hekimitarafından yapılan muayene sırasında hekime yardımcı olmak,
- 4) Özel politika gerektiren grupların takip edilmesi ve gerekli sağlık muayenelerinin yaptırılmasını sağlamak,
- 5) İlk yardım hizmetlerinin organizasyonu ve yürütümünde işyeri hekimi ile birlikte çalışmak
- 6) Çalışanların sağlık eğitiminde görev almak,
- 7) İşyeri bina ve eklentilerinin genel hijyen şartlarının sürekli izlenip denetlemede işyeri hekimiyle birlikte çalışmak,
- 8) İşyeri hekimince verilecek iş sağlığı ve güvenliği ile ilgili diğer görevleri yürütmek
- 9) İşyerinde görevli çalışan temsilcisi ve destek elemanlarının çalışmalarına destek sağlamak ve bu kişilerle iş birliği yapmak,

## **Diğer Sağlık Personelinin Yetkileri**

- 1) Görevi gereği işyerinin bütün bölümlerinde iş sağlığı ve güvenliği konusunda inceleme ve araştırma yapmak, gerekli bilgi ve belgelere ulaşmak ve çalışanlarla görüşmek,
- 2) Görevinin gerektirdiği konularda işveren ve işyeri hekiminin bilgisi dâhilinde ilgili kurum ve kuruluşlarla işyerinin iç düzenlemelerine uygun olarak iş birliği yapmak,
- 3) Tam süreli iş sözleşmesi ile görevlendirilen diğer sağlık personeli, çalıştığı işyeri ile ilgili mesleki gelişmelerini sağlamaya yönelik eğitim, seminer ve panel gibi organizasyonlara katılma hakkına sahiptir. Bu gibi organizasyonlarda geçen sürelerden bir yıl içerisinde toplam beş iş günü kadar çalışma süresinden sayılır ve bu süreler sebebiyle diğer sağlık personelinin ücretinden herhangi bir kesinti yapılamaz.

## **Diğer Sağlık Personelinin Yükümlülükleri**

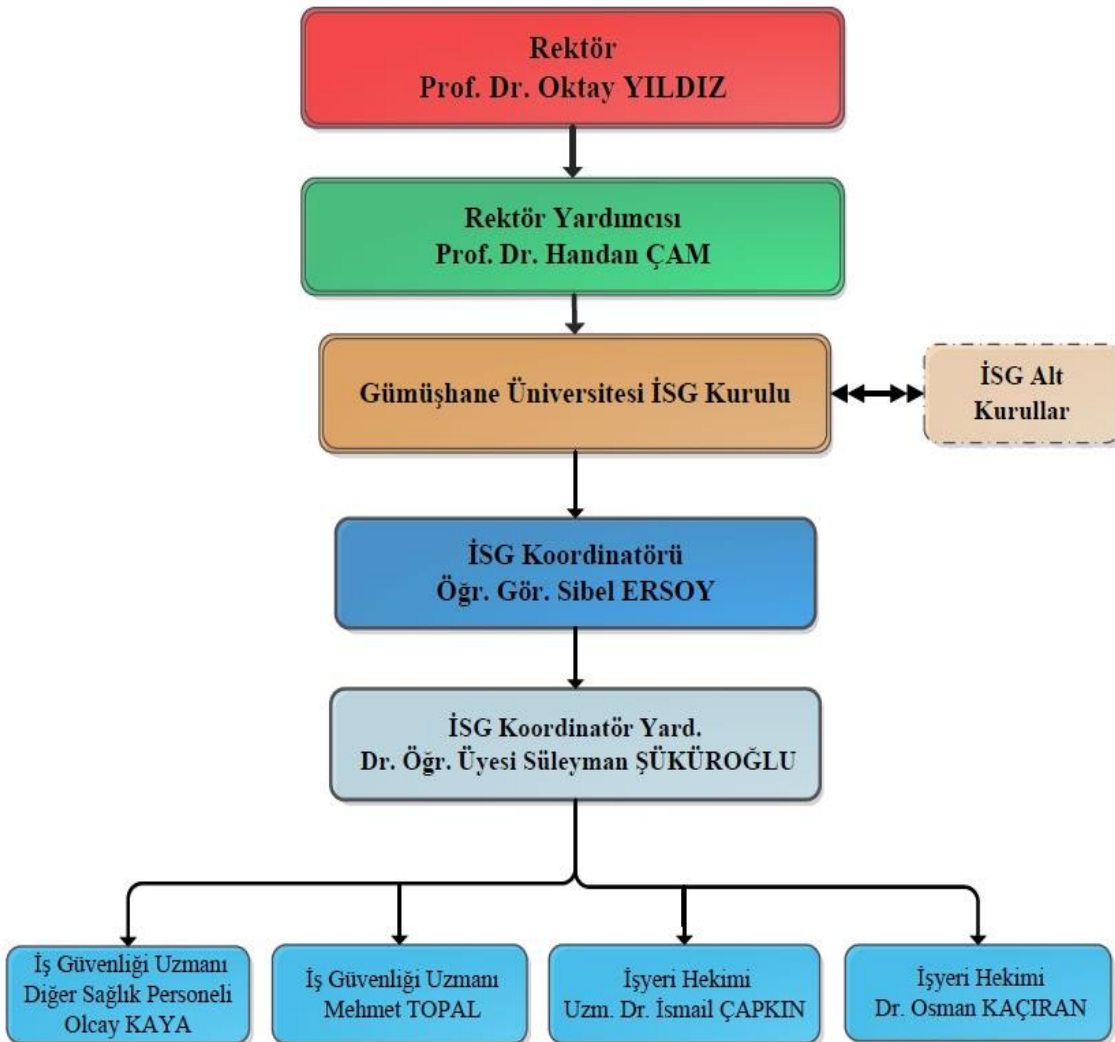
- 1) İşyerinde görevli diğer sağlık personeli, görevlerini yaparken, işin normal akışını mümkün olduğu kadar aksatmamak ve verimli bir çalışma ortamının sağlanmasına katkıda bulunmak, işverenin ve işyerinin meslek sırları, ekonomik ve ticari durumları hakkındaki bilgiler ile çalışanın kişisel sağlık dosyasındaki bilgileri gizli tutmakla yükümlüdürler.
- 2) İşyerinde görevli diğer sağlık personeli, iş sağlığı ve güvenliği hizmetlerinin yürütülmesindeki ihmallerinden dolayı, hizmet sundukları işverene karşı sorumludur.
- 2) Diğer sağlık personeli, görevlendirildiği işyerinde iş sağlığı ve güvenliğine ilişkin tespit ve tavsiyelerini işyeri hekimine iletmekle yükümlüdür. İşyeri hekimleri, iş sağlığı ve güvenliği hizmetlerinin yürütülmesindeki ihmallerinden dolayı, hizmet sundukları işverene karşı sorumludur.
- 3) İşyeri hekimleri, işverene yazılı olarak bildirdikleri iş sağlığı ve güvenliğiyle ilgili alınması gereken tedbirlerden acil durdurma gerektiren haller ile yangın, patlama, göçme, kimyasal sızıntı gibi hayati tehlike arz edenleri, belirlenecek makul bir süre içinde işveren tarafından yerine getirilmemesi hâlinde, işyerinin bağlı bulunduğu çalışma ve iş kurumu il müdürlüğüne yazılı olarak bildirmekle yükümlüdürler.
- 4) İşyeri hekimi, görevlendirildiği işyerinde yapılan çalışmalara ilişkin tespit ve tavsiyeleri ile işyeri hekiminin görevleri başlıklı dokuzuncu maddede belirtilen hususlara ait çalışmalarını, iş güvenliği uzmanı ile birlikte yapılan çalışmaları ve gerekli gördüğü diğer hususları onaylı deftere yazar.
- 5) İşyeri hekimi, meslek hastalığı ön tanısı koyduğu vakaları, Sosyal Güvenlik Kurumu tarafından yetkilendirilen sağlık hizmeti sunucularına sevk eder.

Gümüşhane Üniversitesi İş Sağlığı ve Güvenliği Koordinatörlüğü 4857 sayılı İş Kanunu ve 6331 sayılı İş Sağlığı ve Güvenliği Kanununun getirdiği yükümlülükler ile bu kanunlara dayanılarak oluşturulan yönetmelik ve yönerge hükümlerine göre görevlerini yürütürler.

## C- Birimimiz İle İlişkin Bilgiler

### 1- Teşkilat Yapısı

#### İŞ SAĞLIĞI VE GÜVENLİĞİ KOORDİNATÖRLÜĞÜ ORGANİZASYON ŞEMASI



## 2- İnsan Kaynakları

**Tablo 1: Yıllara Göre İş Sağlığı ve Güvenliği Personel Sayıları**

Unvan	2023	2024	2025
A Sınıfı İş Güvenliği Uzmanı	1	1	1
B Sınıfı İş Güvenliği Uzmanı	1	1	1
C Sınıfı İş Güvenliği Uzmanı	2	3	2
İşyeri Hekimi	1	1	2
Diğer Sağlık Personeli	1	1	1
<b>Toplam</b>	<b>6</b>	<b>7</b>	<b>6</b>

## 3- Fiziksel Yapı

Gümüşhane Üniversitesi İş Sağlığı ve Güvenliği Koordinatörlüğü Gümüşhanevî Yerleşkesinde bulunan Kütüphane ve Kongre Merkezi Binasının zemin katında hizmet vermektedir. Hizmet alanımızda koordinatör odası (1 adet), işyeri hekimi ve muayene odası (1 adet), iş güvenliği uzman odası (1 adet) diğer sağlık personeli odası (1 adet) olmak üzere dört biriminden oluşmaktadır. Koordinatörlüğümüzün taşınmazları aşağıda belirtilmiştir.

**Tablo 2: İş Sağlığı ve Güvenliği Personeli Hizmet Alanları (2025)**

Hizmet Alanları	Sayısı (Adet)	Alanı (m <sup>2</sup> )	Kullanan Sayısı(Kişi)
Koordinatör Çalışma Odası	1	30	1
İş Güvenliği Uzmanı Çalışma Odası	1	30	1
Diğer Sağlık Personeli Çalışma Odası	1	30	1
İşyeri Hekimi ve Muayene Çalışma Odası	1	30	1
<b>Toplam</b>	<b>4</b>	<b>120</b>	<b>4</b>

#### 4- Teknoloji ve Bilişim Alt Yapısı

Koordinatörlüğümüzün 2025 yılı sonu itibariyle bilgisayar ve teknolojik kaynakları bulunmaktadır. Aynı zamanda kurum içi ve dışı yazışmalarımızda Elektronik Belge Yönetim Sistemi (EBYS) kullanmakta, yaptığı faaliyetler ve duyurular içinde <https://isgb.gumushane.edu.tr/tr/> internet sitesini kullanmaktadır.

Koordinatörlüğümüz, çalışanlarımız ve öğrencilerimiz tarafından; periyodik muayeneler, eğitim sertifikaları, ramak kala olay ve tehlikeli durum bildirimleri, zimmet tutanakları, bilgilendirme broşürleri ve eğitim videoları dâhil olmak üzere üniversitemizin tüm İş Sağlığı ve Güvenliği süreçlerinin dijital ortamda etkin şekilde yönetilmesi amacıyla tamamı üniversitemize ait olarak geliştirilen ve 2025 yılı Ekim ayında yazılımı tamamlanan **İSGBYS** (İş Sağlığı ve Güvenliği Bilgi Yönetim Sistemi) aktif olarak kullanılmaktadır.

İş güvenliği uzmanı, işyeri hekimi ve diğer sağlık personeli görevlendirmelerinde de Çalışma ve Sosyal Güvenlik Bakanlığına ait çevrim içi İş Sağlığı ve Güvenliği Kayıt, Takip ve İzleme Programını (**İSG-KATİP**) kullanmaktadır.

**Tablo 3: Bilgi ve Teknolojik Kaynaklar (2025)**

Cinsi	İdari Amaçlı (Adet)	Eğitim Amaçlı (Adet)	Araştırma Amaçlı (Adet)
Bilgisayar Kasası	4	-	-
Bilgisayar Ekranı	4	-	-
Dizüstü Bilgisayar	-	1	-
Yazıcılar	2	-	-
Dijital Termometre	-	-	1

#### 5- Diğer Bilgiler

Gümüşhane Üniversitesi İş Sağlığı ve Güvenliği Koordinatörlüğü, 2015 yılında faaliyetlerine başlamıştır. Koordinatörlüğümüz olarak 1150-1200 arasında değişen çalışanlarımızın çalışma yerlerinde ve eklentilerinde bedensel, ruhsal, sosyal iyilik durumlarını en üst düzeye ulaştırmak, bu düzeyde sürdürmek, çalışanların çalışma şartları yüzünden sağlıklarının bozulmasını önlemek amacıyla çalışmalarını sürdürmektedir.

## II- AMAÇLAR VE HEDEFLER

### A- Temel Politika ve Öncelikler

Gümüşhane Üniversitesi; tüm çalışanlar, öğrenciler, yüklenici firmalar ve diğer ziyaretçiler de dâhil olmak üzere işyerinde bulunan herkesin sağlık, güvenlik ve refahını sağlamayı taahhüt eder.

Gümüşhane Üniversitesi; bu kapsamdaki taahhüdünü tüm eğitim-öğretim faaliyetlerinde ve üniversitenin tüm birimlerinde sağlık ve güvenlik yönetimi sistemi yoluyla göstermektedir.

1. Gümüşhane Üniversitesi ve tüm yerleşkeleri içerisinde çalışanlar, öğrenciler, yüklenici firmalar ve diğer ziyaretçilerin dikkat etmeleri gereken görevleri vardır; güvenli çalışma sorumluluğunu taşımak, kendi sağlık ve güvenlikleri için tüm makul önlemleri almak ve davranışları sonucu etkilenebilecek diğer tüm insanların sağlık ve güvenliğini göz önünde bulundurmak
2. Gümüşhane Üniversitesi tüm faaliyetlerde iş güvenliği koşullarını iyileştirmek için tüm makul ve uygulanabilir adımları atacaktır.
3. Gümüşhane Üniversitesi tüm çalışanların, öğrencilerin, yüklenicilerin ve ziyaretçilerin İş Sağlığı ve Güvenliğini iyileştirmek için alınacak önlemlerin geliştirilmesi ve desteklenmesi kapsamında etkin katılımını teşvik ederek bir iş güvenliği kültürü oluşturmak
4. Gerçekleştirdiği tüm organizasyonlar içinde etkili İş Sağlığı ve Güvenliğin uygulamalarını desteklemek ve herkese ulaştırmak için ilgili politikalar, prosedürler, sistemler, bilgilendirme, eğitim, tanıtım programları ve organizasyonel yapılanmalar oluşturmak ve sürdürmek
5. Yürürlükteki tüm İş Sağlığı ve Güvenliği ile ilgili mevzuat, düzenlemeler ve standartlarıyla uyumlu olmak
6. Organizasyon kapsamındaki risklerle ilgili ve bunlara uygun risk ve tehlike yönetim sistemleri uygulamak
7. Kontrollü çalışma için güvenli çalışma alanı ve donanım sağlamak
8. Tüm ilgili personel için uygun İş Sağlığı ve Güvenliği eğitimi sağlamak
9. İşyerindeki sağlık ve güvenliği geliştirmek için yıllık bir İş Sağlığı ve Güvenliği programı oluşturmak
10. İş Sağlığı ve Güvenliği performansını sürekli olarak iyileştirmek için yeterli kaynak ayırmak
11. Çalışanlar için düzenli olarak sağlık gözetimi sağlamak

12. Tüm olaylara aktif olarak müdahale etmek, bunları soruşturmak ve yaralanan çalışanların uygun işlere, hak taleplerinin adil yönetimi ve rehabilitasyon uygulamaları yoluyla ilk fırsatta geri dönmesini sağlamak
13. İş kazaları ve meslek hastalıklarını önlemek için güvenli ve sağlıklı çalışma koşulları sağlamak,
14. Uygulanabilir yasal gereksinimler ile uyumlu olma yönünde taahhüt göstermek,
15. Çalışanlara uygun bir şekilde eğitim vermek,
16. Gümüşhane Üniversitesi çalışanları ile istişarelerde bulunmak ve çalışanları İş Sağlığı ve Güvenliği Yönetim Sistemlerinin geliştirmesi sürecine dâhil etmek,
17. Sürekli iyileştirme sağlamak
18. İş Sağlığı ve Güvenliğinde hedefler belirlemek ve bu hedefleri gözden geçirmek için bir sistem oluşturmak
19. Bilgi ihtiyacı olan herkes için bir iletişim yöntemi/kanalı oluşturmak, böylece bu kişilerin yükümlülükleri hakkında bilgi sahibi olmalarını temin etmek

#### **B- Yürütülen Faaliyet Bilgileri**

- Üniversitemizde bulunan birim işveren vekillerinin Rektörlük ile koordinasyonunu sağlamak,
- Birimlerdeki risk değerlendirme, İş sağlığı ve güvenliği alt kurul ve acil durum ekiplerinin oluşumunu ve kayıtların güncelliğini takip etmek,
- İş sağlığı ve güvenliği alt kurul toplantılarının belirlenen zamanlarda yapılmasının sağlanması,
- İş güvenliği uzmanlarımızla risk değerlendirme yapmak için yer ve zaman açısından planlamak,
- Birimlerde Risk değerlendirmesinin yenilenmesini organize etmek ve saha kontrollerinin düzenli yapılmasını sağlamak,
- Tüm çalışanlarımıza, öğrencilerimize “Temel İş Sağlığı ve Güvenliği eğitimlerini” planlamak ve gerçekleştirmek,
- Temel iş sağlığı ve güvenliği eğitimlerinin çıktılarının değerlendirilmesini ve ölçülmesini sağlamak,
- Tüm çalışanlarımızın işe giriş ve periyodik muayenelerini yapmak, kronik rahatsızlığı olan çalışanlarımız muayenelerin altı aylık periyotlarla takip etmek.
- Eğitimlere katılan ve başarılı olan katılımcılara sertifika hazırlamak,
- AFAD desteği ile AFAD tarafından sağlanan detay eğitimlerinin organizasyonu ve dokümantasyon takibi yapmak

- Sivil Savunma birimi ile koordineli acil eylem planları için danışmanlık, tatbikat planları, İlk yardım kursları için koordinasyon sağlamak,
- Üniversitemizde meydana gelen ancak ölüm ya da yaralanmaya neden olmayan, çalışana, ekipmana veya iş yerine zarar verme potansiyeli olan olayların tutanağını tutmak,
- Yıllık periyodik bakım çalışmaları ve takım veri tabanının oluşturulması konusunda Birim İşverenlere danışmanlık yapmak,
- İş sağlığı ve güvenliği mevzuatı gereği yapılması gereken periyodik kontrol ve bakım ile ortam ölçüm uygulamalarını kontrol etmek,
- İş Sağlığı ve Güvenliği ile ilgili çalışmalar yapan yurt içi ve yurt dışı kuruluşlarla işbirliği yaparak düzenlenen konferans, seminer ve kursları takip etmek,
- İşyerlerinde gördüğü tehlikeli durumları iş sağlığı ve güvenliği tespit öneri defterine yazarak işverene bildirmek.
- Yıllık çalışma planı hazırlamak.

### **C- Diğer Hususlar**

Gümüşhane Üniversitesi; tüm çalışan personeli, öğrencileri, yüklenici firmaları ve diğer ziyaretçileri de dâhil olmak üzere işyerlerinde bulunan herkesin sağlık, güvenlik ve refahını sağlamayı taahhüt eder.

Üniversite tüm yerleşkelerinde iş sağlığı ve güvenliği koşullarını iyileştirmek amacıyla kurduğu Gümüşhane Üniversitesi İş Sağlığı ve Güvenliği Koordinatörlüğü ve bu birimde görev yapan iş sağlığı ve güvenliği profesyonelleri ile makul ve uygulanabilir tüm adımları atacaktır.

1. Tüm çalışanların, yüklenicilerin ve ziyaretçilerin sağlık ve güvenliklerini iyileştirmek amacıyla, alınacak önlemlerin geliştirilmesi ve desteklenmesi için etkin katılımı teşvik ederek Gümüşhane Üniversitesi bünyesinde bir iş güvenliği kültürü oluşturmak,
2. Yürürlükte olan tüm İSG mevzuatı, düzenlemeleri ve standartları ile uyumlu çalışmak,
3. Kurum içinde planlar, politikalar, sistemler, prosedürler, bilgilendirmeler, eğitimler, tanıtım programları ve kurumsal yapılanmalar oluşturmak; etkili İş Sağlığı ve Güvenliği uygulamalarını desteklemek, bunların sürekliliğini sağlamak,
4. Tüm personelin temel İş Sağlığı ve Güvenliği eğitimi almalarını sağlamanın yanında, çalışma ortamlarına özgü oluşan risklere yönelik sağlık ve güvenlik eğitimleri almalarını sağlamak,
5. Güvenli çalışma için çalışanlarına gerekli çalışma alanı oluşturmak ve ekipmanı sağlamak,
6. İş Sağlığı ve Güvenliği performansını sürekli olarak iyileştirmek için yeterli kaynak (mali, insan, zaman, ekipman vd.) ayırmak,

7. Düzenli olarak çalışanların sağlık gözetimini sağlamak,
8. Üniversitede meydana gelen çalışan sağlığını ve iş güvenliğini olumsuz etkileyen olayları soruşturmak, gerekli tedbirlerin alınmasını sağlamak; iş kazası sonucunda sağlık açısından çalışabilecek durumda olan personelin kurum içerisinde uygun işlere verilmesini sağlamak, Hak taleplerinin adil yönetimi ve kaza geçiren çalışanların uygulamaları yoluyla ilk fırsatta işe geri dönmelerini sağlamaktır.

Bu taahhütlerin yerine getirilebilmesi için; kurumda çalışan tüm personelden, öğrencilerden, yüklenicilerden ve ziyaretçilerden güvenli çalışma sorumluluğunu taşımaları, kendi sağlık ve güvenlikleri için tüm makul önlemleri almaları, aldıkları iş sağlığı ve güvenliği temel eğitime uygun davranmaları, davranışları sonucu etkilenebilecek diğer tüm insanların sağlık ve güvenliğini göz önünde bulundurmaları beklenmektedir.

Çalışan sağlığı ve iş güvenliği konusunda yürürlükte olan tüm kanuni yükümlülüklerle bağlı kalmanın yanında İş Sağlığı ve Güvenliği ile ilgili sürekli iyileştirme çalışmaları da gerçekleştirecektir. Yapılan çalışmalarda ilgili bakanlığımızın yayımladığı ‘Kamu Üniversitelerinde İş Sağlığı ve Güvenliği Uygulama Rehberi’ referans alınarak, üniversite genelinde örnek bir İş Sağlığı ve Güvenliği bilinci ve disiplini oluşturmaya çalışılacaktır.

### III- FAALİYETLERE İLİŞKİN BİLGİ VE DEĞERLENDİRME

A- Koordinatörlük Çalışmaları	
Periyodik Muayene Yapılan Çalışanlar	Gümüşhane İş Sağlığı ve Güvenliği Koordinatörlüğü olarak 2025 yılında çalışanımıza randevu verilmiş olup periyodik muayeneye çağırılmıştır. Ayrıca altı ayda bir kronik rahatsızlıkları bulunan personellerimiz randevuya çağırılmaktadır.
Acil Durum Eylem Planları	Üniversitemizde bulunan birimlerimizin Acil Durum Planları İş Sağlığı ve Güvenliği Koordinatörlüğü rehberliğinde tüm işyerlerimizde <b>%100</b> oranında tamamlanmış olup işveren vekillerine teslim edilmiştir.
Risk Analiz Çalışmaları & Ortam Gözetimi	Üniversitemizde bulunan birimlerimizin Risk Analizleri <b>%100</b> oranında tamamlanmış olup işveren vekillerine teslim edilmiştir.
İSG Temel Eğitim Verilen Personel	Tüm personellerimize İş Sağlığı ve Güvenliği Temel Eğitimi verilmiştir.
İSG Eğitimler	Yangın Söndürme Eğitimi ve Yüksekte Çalışma Eğitimleri tamamlanmıştır. Kurtarma, Koruma ve İlk Yardım eğitimleri planlanmış ve ilgili kurumlardan haber beklenmektedir.
Tespit Öneri Defterleri Onaylanan Birimler	Üniversitemizde bulunan tüm birimlerimizin iş sağlığı ve güvenliği tespit öneri defterleri onaylatılıp birimlerimizin işveren vekillerine teslim edilmiştir.
İSG Kurul Oluşturulması ve Toplantılar	2025 yılı itibariyle iş sağlığı ve güvenliği kurulu oluşturulmuş olup 04.11.2025 tarihinde kurul toplantısı yapılmıştır. Kurul toplantıları mevzuat gereği üç ayda bir olacak şekilde devam edecektir.
Yapılan Diğer Çalışmalar	İş Sağlığı ve Güvenliği Koordinatörlüğü olarak tüm çalışanlarımızın güvenliği için bakım onarım, elektrik, yüksekte çalışma vb. işlerde çalışanlar için tehlike oluşturacak riskler için çalışmamız sürekli devam etmekte ve anlık risk analizleri yapılmaktadır.
Bilgi-Belge Yönetimi	Çalışanlarımız için gerekli dokümanların iletilmesi ve bilgi alış-verişi için İSBYS adında üniversitemize ait portalımızı mevcuttur.
Rehberlik	Gümüşhane İş Sağlığı ve Güvenliği Koordinatörlüğü iş güvenliği uzmanlarımız ve işyeri hekimimiz birimlerin yapacağı her türlü çalışmalarda çalışan sağlığı ve güvenliği konularında yardımcı ve rehber olmaktadır.

## B- 2025 Yılı İş Güvenliği Uzmanlarının Çalışmaları

- Üniversitemiz merkez ve ilçe yerleşkelerinde bulunan fakülte, yüksekokul, meslek yüksekokulu ve idari birimlerde planlı saha gözetimleri gerçekleştirilmiş; çalışanlar ve öğrencilerin bulunduğu alanlarda iş sağlığı ve güvenliği yönünden mevcut tehlike ve riskler yerinde incelenmiştir.
- Şiran Dursun Keleş MYO, Şiran Mustafa Beyaz MYO, İrfan Can Köse MYO, Kürtün MYO, Torul MYO, Kelkit Aydın Doğan MYO ve Kelkit Sema Doğan Sağlık Hizmetleri MYO başta olmak üzere sorumluluk alanındaki birimlerde risk değerlendirme çalışmaları yapılmış ve/veya güncellenmiş; sonuçlar işveren vekillerine yazılı olarak iletilmiştir.
- Fakülte, yüksekokul ve idari birimlerde gerçekleştirilen saha gözetimleri sonucunda tespit edilen uygunsuzluklar İSG Tespit ve Öneri Defterlerine işlenmiş, alınması gereken önlemler ve düzeltici-önleyici faaliyetler belirlenmiştir.
- Öğrencilerin yoğun olarak bulunduğu laboratuvar, atölye, uygulama mutfakları ve ortak kullanım alanlarına yönelik özel risk analizleri yapılmış; Turizm Fakültesi Gastronomi ve Mutfak Sanatları Uygulama Alanı gibi uygulamalı eğitim alanlarında güvenli çalışma koşullarına yönelik değerlendirmeler gerçekleştirilmiştir.
- Mobil iskeleler, personel yükseltici sepetli araçlar, makine ve ekipmanların güvenli kullanımına ilişkin risk analizleri ve kontrol listeleri hazırlanmış; ilgili birimlere rehberlik sağlanmıştır.
- Akademik, idari ve işçi statüsünde çalışan personelin işe giriş ve periyodik sağlık muayeneleri planlanmış, tamamlanan muayenelerin sonuçları personel otomasyon sistemine işlenmiş ve sağlık dosyaları düzenlenmiştir.
- İŞKUR programları, kısmi zamanlı çalışanlar ve iktisadi işletmelerde görev yapan personelin sağlık muayeneleri planlanmış ve takip edilmiştir.
- Sağlık muayenelerine katılım sağlamayan personel için birim amirleri aracılığıyla resmî bildirimler yapılmış, süreçlerin tamamlanması sağlanmıştır.
- Çalışanlara yönelik temel iş sağlığı ve güvenliği, yüksekte çalışma ve acil durumlara ilişkin eğitimler planlanmış; 20.10.2025 tarihinde Yüksekte Çalışma Eğitimi gerçekleştirilmiş ve sertifikasyon süreçleri başlatılmıştır.
- Acil durum eylem planları hazırlanmış ve/veya güncellenmiş; söndürme, kurtarma, koruma ve ilkyardım ekipleri belirlenerek ekiplerde görevli personele yönelik eğitim ihtiyaçları tespit edilmiştir.
- Kampüs ve ilçe yerleşkelerinde kaçış ve tahliye planları hazırlanmış; kullanıcı sayısı 50'yi aşan alanlarda kapıların dışa açılması gerekliliği tespit edilerek uygun olmayan alanlar için işveren vekilleri bilgilendirilmiştir.

- GreenMetric çalıřmaları kapsamında kampüs genelinde tahliye planları, yönlendirme iřaretlemeleri ve tehlike kontrol listeleri hazırlanarak sürdürülebilir ve güvenli kampüs yaklaşımı desteklenmiřtir.
- Risk deęerlendirme sonuçları doęrultusunda ihtiya duyulan kiřisel koruyucu donanımlar (KKD) belirlenmiř, temin süreçleri takip edilmiř ve personele zimmet karřılıęı teslim edilmeye bařlanmıřtır.
- Tüm iřyerlerinde bulunan makine, ekipman ve tesisatlara iliřkin periyodik kontrol gerektiren unsurlar tespit edilerek ilgili birimlere yazılı bildirimler yapılmıřtır.
- İktisadi iřletmeler (Gümüřay Kafeterya vb.) ile TÖMER gibi öęrenci ve çalıřanların birlikte bulunduęu alanlarda risk analizleri ve saęlık gözetimi çalıřmaları yürütölmüřtür.
- İř Saęlıęı ve Güvenlięi Bilgi Yönetim Sistemi (İSGBYS) aktif olarak kullanılarak periyodik muayene kayıtları, risk deęerlendirmeleri, talimatlar, tutanaklar ve ramak kala bildirimleri sisteme yüklenmiř ve güncellenmiřtir.
- İSG-KATİP sistemi üzerinden görevlendirme, güncelleme ve bildirim iřlemleri düzenli olarak yapılmıřtır.
- Personel Daire Bařkanlıęı ve ilgili birimlerle koordinasyon saęlanarak iře giriř süreçleri, saęlık muayeneleri ve eęitim faaliyetleri eřgüdüm içinde yürütölmüřtür.
- İ paydař ziyaretleri kapsamında birim yöneticileri ve çalıřanlara yönelik rehberlik, bilgilendirme ve danıřmanlık hizmetleri sunulmuřtur.
- İř Saęlıęı ve Güvenlięi Kurulu toplantılarında alınan kararlar doęrultusunda uygulamalar bařlatılmıř ve takip edilmiřtir.
- Yürütölen tüm faaliyetlere iliřkin yazıřmalar EBYS üzerinden yapılmıř, kayıt altına alınmıř ve arřivlenmiřtir.

### **C- Dięer Hususlar**

Rapor döneminde, üniversitemiz bünyesinde görev yapan İř Güvenlięi Uzmanları ile İř Yeri Hekimleri tarafından; çalıřanların ve öęrencilerin saęlık ve güvenlięinin korunması, güvenli ve saęlıklı bir eęitim-öęretim ve çalıřma ortamının sürdürülebilir kılınması amacıyla mevzuat odaklı, planlı ve koordineli çalıřmalar yürütölmüřtür.

Bu kapsamda merkez ve ile yerleřkelerinde gerekleřtirilen saha gözetimleri, risk deęerlendirme çalıřmaları ve tespit-öneri faaliyetleri ile akademik, idari ve iři statüsünde çalıřan personelin yanı sıra öęrencilerin de bulunduęu alanlarda mevcut tehlike ve riskler belirlenmiř; alınması gereken önlemler iřveren vekilleriyle paylařılmıř ve uygulama süreçleri bařlatılmıřtır. Böylece iř kazaları ve meslek hastalıklarının önlenmesi ile öęrenci güvenlięinin saęlanmasına yönelik kurumsal farkındalık artırılmıřtır.

Çalışanların sağlık gözetimi kapsamında işe giriş ve periyodik muayenelerin planlanması, kayıt altına alınması ve takibinin yapılması; özellikle işçi statüsündeki personel ile kısmi zamanlı çalışanlar ve İŞKUR programları kapsamında görev alan personelin sağlık ve güvenliğinin korunmasına önemli katkı sağlamıştır. Bu süreçler, çalışan sağlığının izlenebilirliğini güçlendirirken, çalışma verimliliğinin artırılmasına da destek olmuştur.

Öğrencilerin aktif olarak bulunduğu laboratuvarlar, uygulama atölyeleri, sosyal alanlar ve ortak kullanım alanlarına yönelik yapılan risk analizleri, tahliye planları ve acil durum düzenlemeleri ile güvenli eğitim ortamlarının oluşturulması hedeflenmiştir. Gastronomi mutfakları, atölyeler ve uygulama alanlarında yapılan özel değerlendirmeler, öğrenci kaynaklı risklerin kontrol altına alınmasına katkı sağlamıştır.

Acil durum eylem planları, kaçış ve tahliye planları ile destek ekiplerine yönelik yürütülen çalışmalar sayesinde, olası acil durumlarda hem çalışanların hem de öğrencilerin can güvenliğinin sağlanmasına yönelik hazırlık seviyesi artırılmıştır. İş Sağlığı ve Güvenliği Koordinatörlüğü tarafından yapılan çalışmalar GreenMetric ve kalite süreçleri kapsamında ise çevresel güvenlik, sürdürülebilirlik ve güvenli kampüs yaklaşımını desteklemiştir.

İş Sağlığı ve Güvenliği Bilgi Yönetim Sistemi (İSGBYS), İSG-KATİP ve personel otomasyon sistemlerinin etkin kullanımı ile kayıtların düzenli tutulması, veriye dayalı izleme yapılması ve kurumsal hafızanın güçlendirilmesi sağlanmış; bu durum kalite, akreditasyon ve denetim süreçlerine önemli katkı sunmuştur.

Sonuç olarak, rapor döneminde İş Sağlığı ve Güvenliği Koordinatörlüğü tarafından yürütülen bütüncül çalışmalar; üniversitemizde çalışan ve öğrenci sağlığı ve güvenliğinin geliştirilmesine, risklerin azaltılmasına, güvenli kampüs anlayışının yerleşmesine ve sürdürülebilir bir iş sağlığı ve güvenliği yönetim sisteminin güçlendirilmesine önemli katkılar sağlamış olup, izleyen dönemlerde de iyileştirme ve önleyici yaklaşım esas alınarak çalışmaların sürdürülmesi planlanmaktadır.

## IV- BİRİMİN KABİLİYET VE KAPASİTENİN DEĞERLENDİRİLMESİ

### A. Üstünlükler

- Deneyimli iş güvenliği uzmanlarının ve işyeri hekiminin olması,
- Alt kurulların daha aktif hale getirilmesi
- Tespit ve öneri defterlerinin aktif bir şekilde kullanılması
- Sürekli işçi kadrolarında bulunan personellerin eğitimlerinin tamamlanması
- Web sitesinin ve bilgi yönetim sistemi kurularak aktif olarak kullanılması
- Yeni kurulmuş bir üniversite olmanın verdiği heyecan ve başarılı olma isteği
- Çalışanların eğitim durumunun yüksek olması ve değişikliklere hızla ayak uydurması

### B. Zayıflıklar

- İş sağlığı ve güvenliği kültürünün yeterli düzeyde olmaması
- İşin uygunluğuna göre personele kişisel koruyucu donanımların tamamlanamaması
- Kendine ait bir bütçesinin olmaması
- Sürekli değişen yasalar ve yönetmelikler
- Kampüs ve 5 yerleşkede çalışanlara hizmet vermesi nedeniyle alanın çok büyük olması
- Sürekli yeni çalışanların olması

### C. Değerlendirme

İş Sağlığı ve Güvenliği, toplum kalitesinin ve kurumsal sürdürülebilirliğin önemli bir bileşenidir. İş sağlığı ve güvenliği uygulamalarının temel amacı; yapılan işler sırasında veya işlerin niteliği gereği ortaya çıkabilecek iş kazası risklerini en aza indirmek, çalışma ortamından kaynaklanabilecek sağlık sorunlarını önlemek ve meslek hastalığı oluşma ihtimali bulunan faaliyetlerde gerekli koruyucu ve önleyici tedbirleri almaktır.

İş yerlerinde iş sağlığı ve güvenliği kurallarına uyulmadığı durumlarda, iş verimliliğinden, hizmet kalitesinden ve toplam kalite anlayışından söz etmek mümkün değildir. Bu nedenle iş sağlığı ve güvenliği uygulamaları, yalnızca yasal bir yükümlülük değil, aynı zamanda kurumsal başarının ve çalışan memnuniyetinin temel unsurlarından biridir.

Gümüşhane Üniversitesi İş Sağlığı ve Güvenliği Koordinatörlüğü olarak; çalışanlarımızın ve öğrencilerimizin sağlıklı ve güvenli bir ortamda faaliyetlerini sürdürebilmeleri amacıyla gerekli tüm önlemleri almak, riskleri en aza indirmek ve güvenli çalışma kültürünü güçlendirmek için çalışmalarımıza kararlılıkla devam edeceğiz.

İş sağlığı ve güvenliğini bir yönetim sistemi ve aynı zamanda bir yaşam kültürü olarak benimseyerek, üniversitemiz genelinde sürdürülebilir, güvenli ve sağlıklı bir çalışma ve eğitim ortamı oluşturma hedefi doğrultusunda faaliyetlerimizi kesintisiz sürdüreceğiz.

İş sağlığı ve güvenliği; iş kazalarının ve meslek hastalıklarının önlenmesi, çalışan ve öğrenci sağlığının korunması ile kurumsal verimliliğin ve toplam kalitenin artırılmasında temel bir unsurdur. Gümüşhane Üniversitesi İş Sağlığı ve Güvenliği Koordinatörlüğü tarafından bu anlayış doğrultusunda güvenli ve sağlıklı çalışma kültürünün sürdürülebilir bir yaşam biçimi hâline getirilmesi amacıyla çalışmalar kararlılıkla sürdürülmektedir.

## **V- ÖNERİ VE TEDBİRLER**

Üniversitemiz bünyesinde yürütülen iş sağlığı ve güvenliği faaliyetlerinin etkinliğinin artırılması ve sürdürülebilirliğinin sağlanması amacıyla, risk değerlendirmeleri sonucunda tespit edilen hususlara ilişkin düzeltici ve önleyici faaliyetlerin üst yönetim desteğiyle zamanında ve eksiksiz olarak uygulanması büyük önem arz etmektedir. Bu kapsamda, birimler arası koordinasyonun güçlendirilmesi ve alınan kararların sahaya yansıtılmasının düzenli olarak izlenmesi gerekmektedir.

Çalışanlar ve öğrencilerin yoğun olarak bulunduğu eğitim, araştırma ve ortak kullanım alanlarında güvenliğin artırılması amacıyla periyodik saha gözetimlerinin sürekliliğinin sağlanması, acil durum eylem planları ile kaçış ve tahliye planlarının güncelliğinin korunması ve tatbikat faaliyetlerinin üst yönetimin yönlendirici ve destekleyici yaklaşımıyla düzenli olarak gerçekleştirilmesi önerilmektedir. Bu yaklaşım, olası acil durumlarda can kayıplarının ve zararların önlenmesine önemli katkı sağlayacaktır.

İşe giriş ve periyodik sağlık muayenelerinin eksiksiz şekilde yürütülmesi, çalışan sağlığının korunması açısından öncelikli bir tedbir olarak değerlendirilmekte olup, bu sürecin etkinliği için birim amirlerinin sorumluluk alması ve üst yönetimin süreci sahiplenerek gerekli idari desteği sağlaması gerekmektedir. Benzer şekilde, uygulamalı eğitim alanlarında bulunan öğrencilerin sağlık ve güvenliğinin korunması

amacıyla, eğitim süreçlerine iş sağlığı ve güvenliği farkındalığını artırıcı uygulamaların entegre edilmesi önem taşımaktadır.

Kişisel koruyucu donanımların temini, kullanımı ve takibine ilişkin süreçlerin standart hâle getirilmesi, makine ve ekipmanlara yönelik periyodik kontrol ve bakım faaliyetlerinin aksatılmadan yürütülmesi, güvenli çalışma ortamlarının oluşturulmasında temel unsurlar arasında yer almakta olup, bu süreçlerin üst yönetim tarafından desteklenmesi ve izlenmesi kurumsal başarıyı güçlendirecektir.

İş Sağlığı ve Güvenliği Bilgi Yönetim Sistemi (İSGBYS) ile diğer dijital sistemlerin etkin kullanımının yaygınlaştırılması, kayıtların düzenli tutulması ve veriye dayalı izleme yapılması; kalite, denetim ve akreditasyon süreçlerine önemli katkı sunmakta olup, bu uygulamaların üst yönetimin vizyonu doğrultusunda kurumsal bir politika olarak sürdürülmesi önerilmektedir. Bu kapsamda, iş sağlığı ve güvenliğinin üniversitemizde yalnızca yasal bir yükümlülük değil, üst yönetimce sahiplenilen bir yönetim anlayışı ve kurumsal kültür unsuru olarak ele alınması hedeflenmektedir.



**Gümüşhane Üniversitesi**  
29100 - Gümüşhane / TÜRKİYE Tel: 0(456) 233 10 00

[www.gumushane.edu.tr](http://www.gumushane.edu.tr)